

**SPÓDNICA  
Z KONTRAFALDAMI 2 – WYKRÓJ**  
dla lalek typu Pullip



[www.vrooshka.com](http://www.vrooshka.com)

## SPÓDNI CA Z KONTRAFALDAMI 2

### Potrzebne:

drukarka, papier, materiał odpowiedni na spódnicę (w jednym lub w dwóch kolorach), zatrzask lub wąski rzep, kreda krawiecka lub kredka do tkanin, nici i igła lub maszyna do szycia



## Spódnica z kontrafałdami 2 – wykrój dla lalek typu Pullip

### Opis wykonania spódnicy:

#### A. Przygotowanie wykrojów

1. Upewniamy się, że w ustawieniach drukowania ustawiony jest „faktyczny rozmiar”.
2. Drukujemy wykroje spódnicy.
3. Mierzymy, czy na rysunku podziałka na dole ma 1 cm (jeśli nie, dostosowujemy ustawienia drukarki i drukujemy jeszcze raz).
4. Wycinamy wykroje (uwaga: wykroje na rysunku nie mają naddatków na szwy; należy dodać na materiale naddatek na szwy 0,5 cm, oprócz tyłu spódniczki, gdzie trzeba dodać 0,7 cm z uwagi na zapięcie).

#### B. Odrysowywanie wykrojów

**Uwaga:** strzałki na wykrojach wskazują kierunek nitki osnowy w materiale (nitka osnowy biegnie równolegle do brzegu fabrycznego tkaniny).

1. Prasujemy wybrany materiał; to jest również czas na rozplanowanie kolorów, jeżeli używamy dwóch.
2. Składamy materiał na pół, prawą stroną do środka (w ten sposób uzyskujemy linię złożenia materiału); w przypadku wybrania dwóch kolorów składamy dwa kawałki materiału.
3. Do linii złożenia materiału przykładamy, linią przerywaną („złożenie materiału”), wykrój połowy przodu karczka.
4. Wykrój połowy tyłu karczka, połowę wierzchu kontrafałdy, wewnątrz kontrafałdy oraz wierzch kontrafałdy przykładamy do materiału tak, by kierunek strzałki był zgodny z kierunkiem nitki osnowy w materiale.
5. Odrysowujemy kredą wykroje na materiale.
6. Sam wykrój wnętrza kontrafałdy przykładamy do złożonego materiału i odrysowujemy jeszcze trzy razy, tak aby łącznie uzyskać osiem odpowiednich elementów z materiału.
7. Sam wykrój wierzchu kontrafałdy przykładamy do złożonego materiału i odrysowujemy jeszcze dwa razy; następnie wykrój wierzchu kontrafałdy przykładamy do pojedynczego materiału i odrysowujemy raz, aby otrzymać łącznie siedem odpowiednich elementów z materiału.

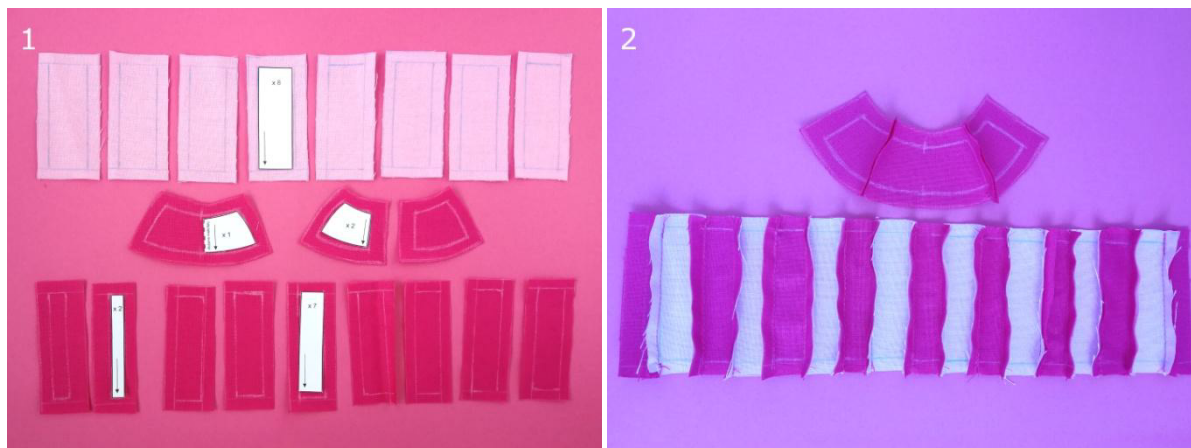
## Spódnica z kontrafałdami 2 – wykroj dla lalek typu Pullip

### C. Wycinanie elementów z materiału

#### 1. Wycinamy wykroje z materiału.

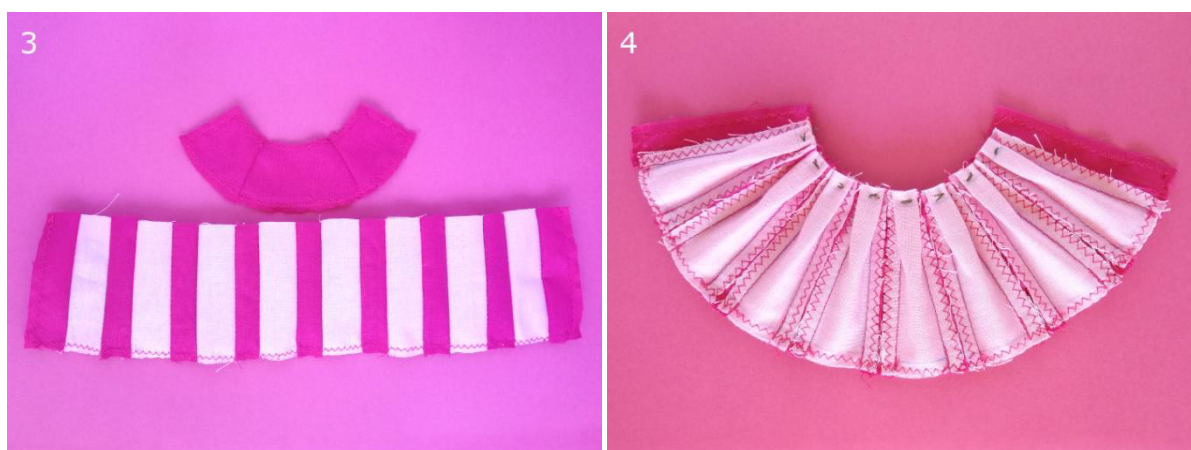
Po wycięciu wykrojów z materiału uzyskujemy (rys. 1):

2 x tylny karczek (te dwie części muszą być lustrzanym odbiciem), 1 x przedni karczek, 8 x wewnątrz kontrafałdy, 7 x wierzch kontrafałdy, 2 x połowa wierzchu kontrafałdy (te dwie części muszą być lustrzanym odbiciem).



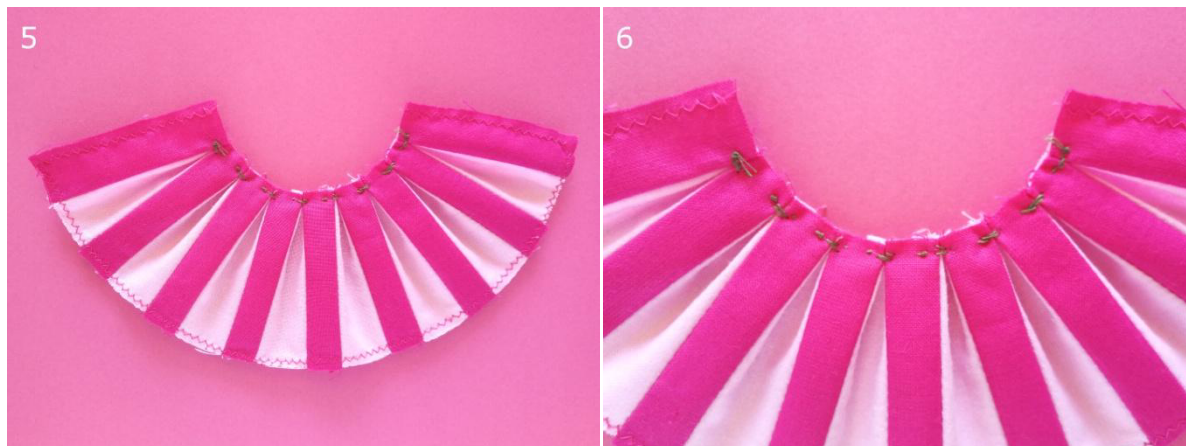
### D. Szycie

1. Na lewej stronie zszywamy boki karczku, który stanowi górną część spódnicy (rys. 2).
2. Aby utworzyć dolną część spódnicy (długi prostokąt zszyty z wąskich prostokątów kolorowych naprzemiennie, rys. 2), na lewej stronie zszywamy wzdłuż dłuższych krawędzi ze sobą wszystkie wnętrza i wierzchy kontrafałd w kolejności: połowa wierzchu kontrafałdy, wewnątrz i wierzch kontrafałdy na zmianę, kończąc na drugiej połowie wierzchu kontrafałdy.

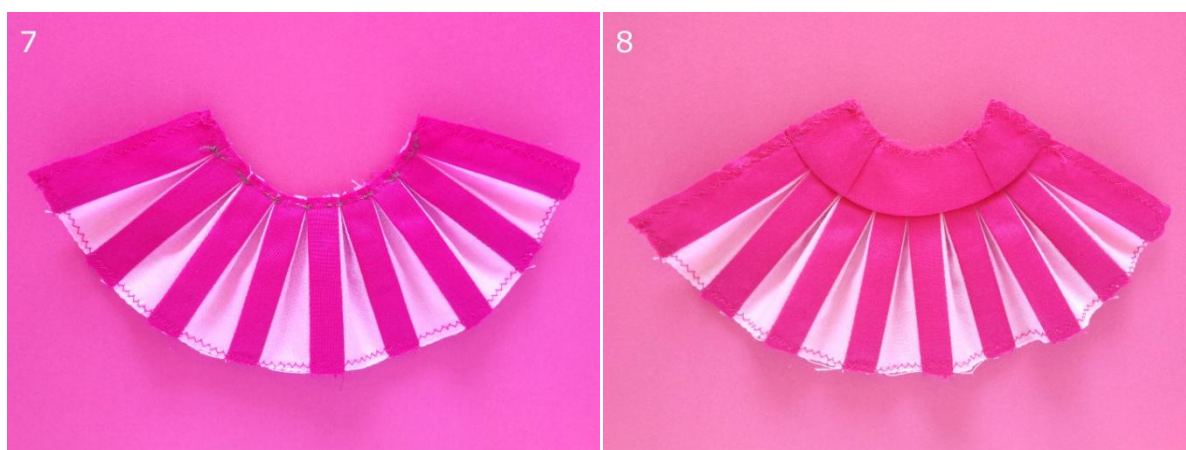


## Spódnica z kontrafałdami 2 – wykroj dla lalek typu Pullip

3. Obrzucamy szwy wykonane w punkcie 1 oraz wszystkie krawędzie karczku (rys. 3).
4. Obrzucamy szwy wykonane w punkcie 2, boki oraz dolną krawędź dolnej części spódnicy (rys. 3).



5. Na dolnej części spódnicy przy górnej krawędzi tworzymy kontrafałdy tak, by wnętrza kontrafałd (na zdjęciu jasne pasy) były schowane na prawej stronie; fastrygujemy wzdłuż górnej krawędzi mocując kontrafałdy (rys. 4, 5 i 6).
6. Obrzucamy górną zafstrygowaną krawędź dolnej części spódnicy (rys. 7).



7. Przykładamy dolną krawędź karczku i górną krawędź dolnej części spódnicy do siebie, prawymi stronami, i zszywamy je ze sobą (rys. 8).
8. Na prawej stronie spódnicy, na karczku stębnujemy wzdłuż dolnej linii karczku (rys. 9).

## Spódnica z kontrafaldami 2 – wykroj dla lalek typu Pullip

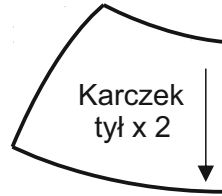
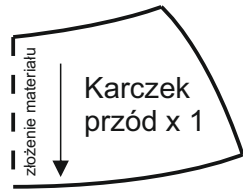


9. Górną krawędź spódnicy podwijamy raz na 0,5 cm i stębnujemy (rys. 9).
10. Zszywamy spódniczkę z tyłu, od dołu do miejsca, gdzie ma być zapięcie spódniczki w tyle (poniżej karczku) (rys. 10 i 11).

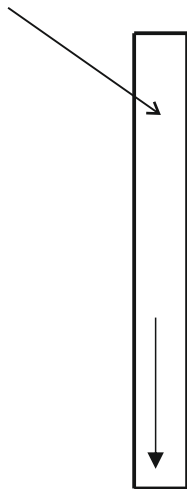


11. Przymierzamy spódnicę lalce i sprawdzamy, czy dobrze leży; jeśli jest za luźna, to możemy głębiej zszyć szew tylny.
12. Dolną krawędź spódnicy podwijamy raz na 0,5 cm i stębnujemy (rys. 12).
13. Przyszywamy zapięcie z tyłu spódnicy (rzep lub zatrzask).

Gotowe!



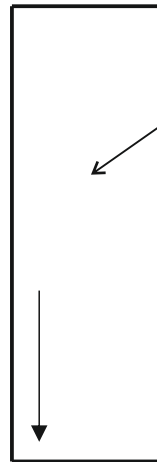
Spódnica  
połowa wierzchu  
kontrafałdy x 2



Spódnica  
wierzch  
kontrafałdy x 7



Spódnica  
wnętrze  
kontrafałdy x 8



1 cm

1 in